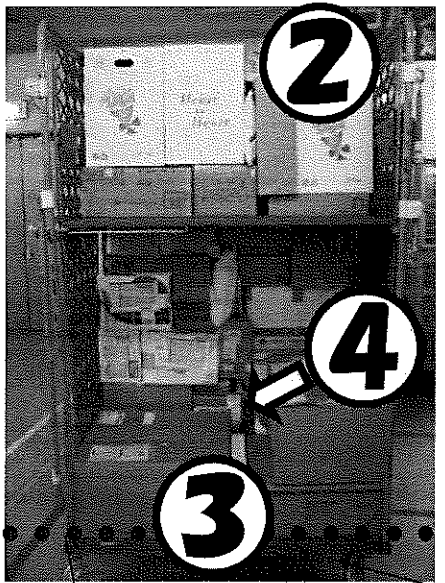
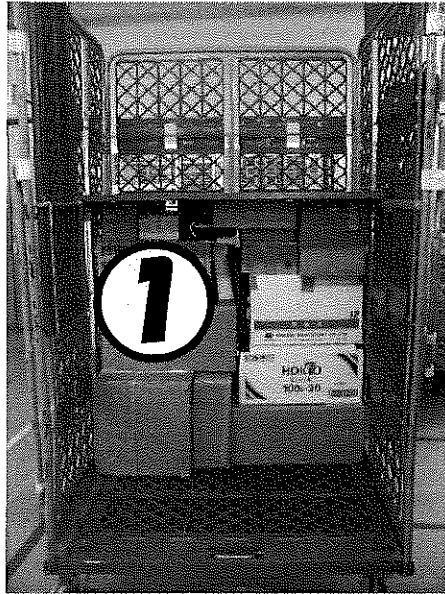


輸送容器への積み込みのポイント



積み込み手順

① 下段奥1列に積み込む!

- ・ 大きいもの
 - ・ 形のいいもの(直方体)
 - ・ 硬いもの
- を中心に積み込みましょう。

※ 小物や袋物などをは上段の隅又は小包区分機のシュート上に仮置きしておきましょう。

② 上段奥1列に積み込む!

特に、上段の上部には、

- ・ 花などの軽くて壊れ易いもの
 - ・ 箱が直方体でないもの(上部が斜め等)
- を積み込みましょう。

③ 手前の1段を積み込む!

- 扉を閉める数cmの隙間を残して手前の面を揃えて積み込みましょう(柱の手前が目安)。
- 下段中央に足を乗せられる隙間を途中まで残すと作業しやすくなります。

④ 手前の高さまで中央の隙間を埋める!

小さな箱や小物や袋物などを隙間を埋めるように手前の高さまで積み込みましょう。

⑤ あとは③・④の繰り返し!

手前の面を固めることを意識して積み込みましょう。

以降出しゆうパックの注意喚起表示

配達希望日
○月○日以降

このゆうパックは、
「○月○日以降配達分」
のため、配達希望日を
厳守願います。

〒 郵便局

配達希望日
○月○日以降

このゆうパックは、
「○月○日以降配達分」
のため、配達希望日を
厳守願います。

〒 郵便局

配達希望日
○月○日以降

このゆうパックは、
「○月○日以降配達分」
のため、配達希望日を
厳守願います。

〒 郵便局

配達希望日
○月○日以降

このゆうパックは、
「○月○日以降配達分」
のため、配達希望日を
厳守願います。

〒 郵便局

ゆうパック引受時の包装確認のポイント

1 破損しやすい内容品例

皿、マグカップ、コーヒーカップ、茶碗、急須、湯のみ、どんぶり、日本酒・ワイン等のビン類

2 引受時の確認事項

「ゆうパック取扱マニュアル」及び「航空郵便物等取扱マニュアル」に基づき取り扱いますが、項番1の内容品の場合は、さらに次の項目も加えて確認してください。

(1) 品名を確認の上、包装状態を確認します。

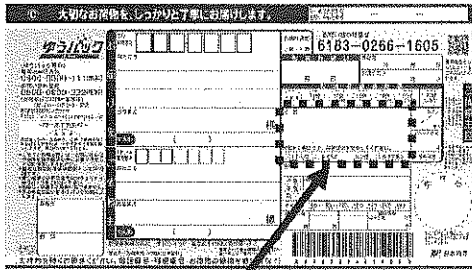
※ 次のいずれかであることをお客さまに確認します。

- ① 内容品相互及び外壁との間に、十分な緩衝材が入っていること。
- ② 内容品が完全に固定されていて、外部からの衝撃が内容品に伝わることがない状態であること。

(2) (1)で確認しても不審な点がある場合、お客さまの承諾が得られれば、開披をお願いします。

(3) 包装が十分でないと認められる場合には、補強を依頼します。

(4) 引受けの際、必ず内容品に応じた取扱注意シールを適切に貼付してください。



品名欄に注意！

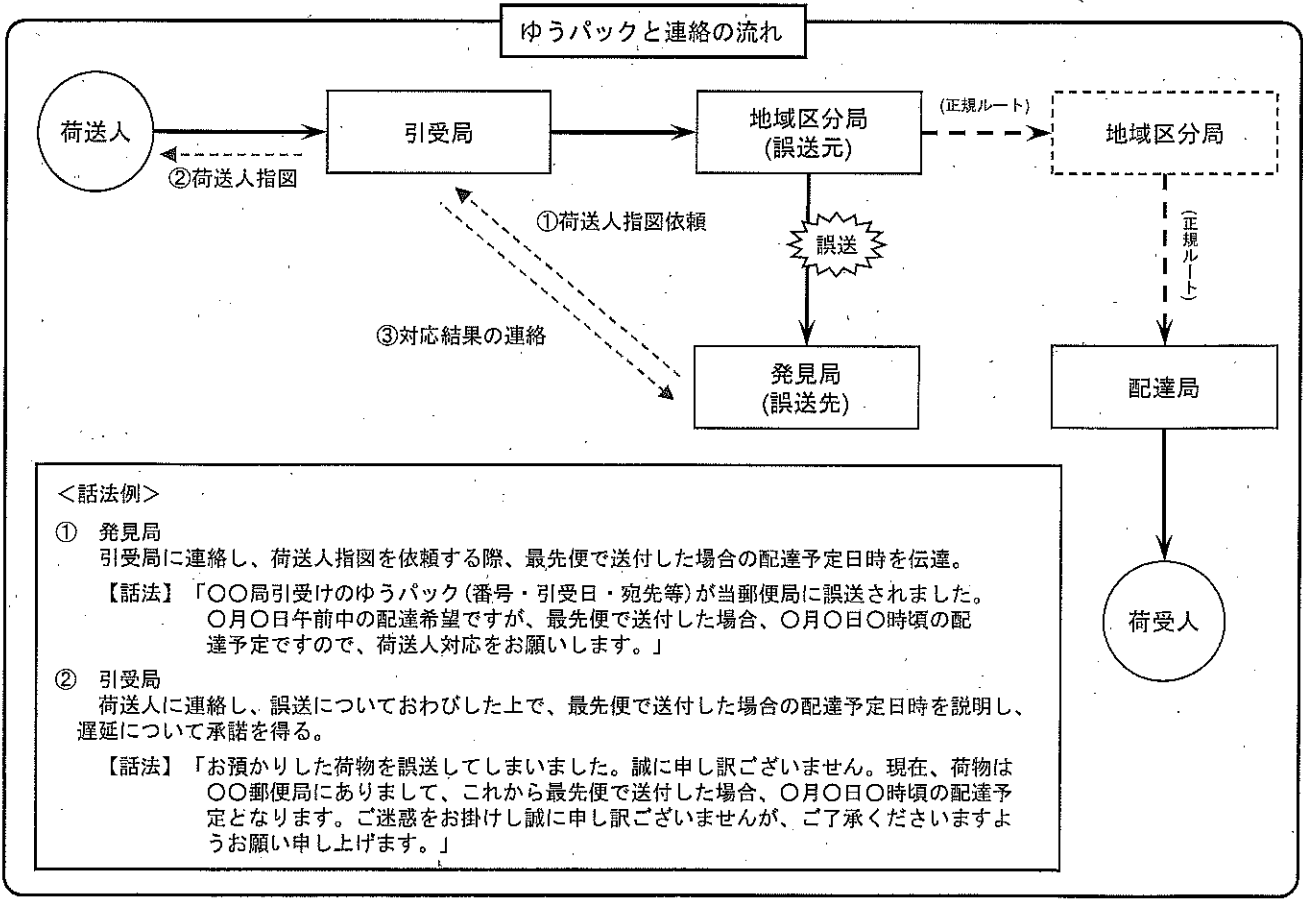
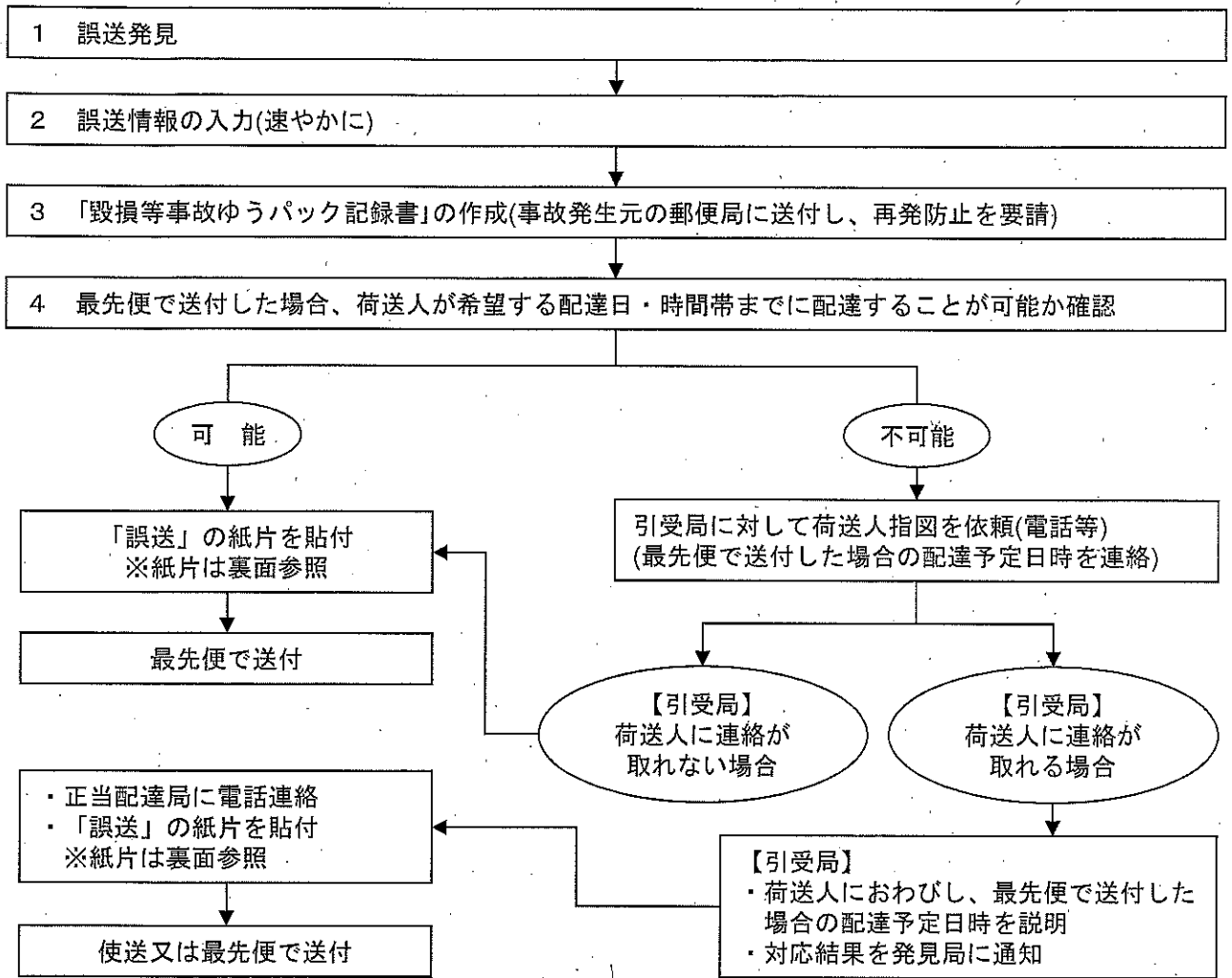


- ① すき間にも緩衝材を入れ、全体を固定します。
 - ② 内容品相互間には十分な緩衝材を入れます。
 - ③ 外壁と直接接触しないように緩衝材を入れます。
- ※緩衝材：布、丸めた新聞紙、専用包装資材など

3 取扱注意シール一覧(使用方法)

<p>お酒、ジュース等のビン入り飲料、ガラス製又は陶磁器製のビン等あるいは、これに類する形状のもの</p>	<p>リンゴ・スイカ等の果物類、鉢植えの草木等、パソコン等の精密機械類</p>	<p>左記2件以外の破損する可能性のあるもの又は、お客さまからの申出に基づくもの</p>	<p>同左</p>

誤送発見時の基本的な対応フロー



< 話法例 >

① 発見局
引受局に連絡し、荷送人指図を依頼する際、最先得で送付した場合の配達予定日時を伝達。
【話法】「〇〇局引受けのゆうパック(番号・引受日・宛先等)が当郵便局に誤送されました。〇月〇日午前中の配達希望ですが、最先得で送付した場合、〇月〇日〇時頃の配達予定ですので、荷送人対応をお願いします。」

② 引受局
荷送人に連絡し、誤送についておわびした上で、最先得で送付した場合の配達予定日時を説明し、遅延について承諾を得る。
【話法】「お預かりした荷物を誤送してしまいました。誠に申し訳ございません。現在、荷物は〇〇郵便局にありまして、これから最先得で送付した場合、〇月〇日〇時頃の配達予定となります。ご迷惑をお掛けし誠に申し訳ございませんが、ご了承くださいませようお願い申し上げます。」

誤送ゆうパックに貼付する紙片(A6サイズ)

誤送

このゆうパックは誤送されましたので、
関係局は最先処理をお願いします。

【誤送入力済】

〒

—

郵便局

誤送

このゆうパックは誤送されましたので、
関係局は最先処理をお願いします。

【誤送入力済】

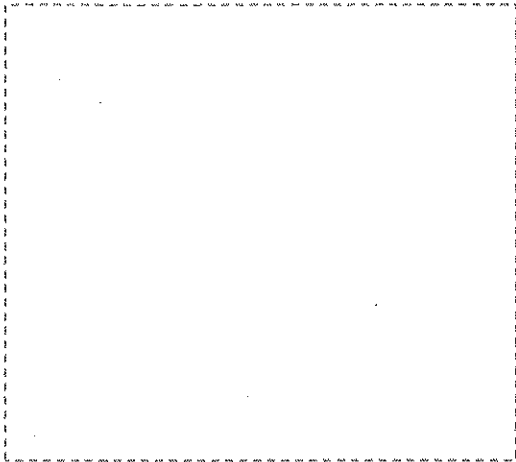
〒

—

郵便局

誤送ゆうパック在中の輸送容器に貼付する紙片(A4サイズ)

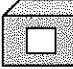
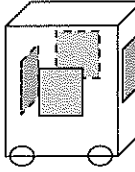
誤送



個在中

最先処理をお願いします。

※紙片は全てA4サイズ

No.	分類	目的	紙片の作成例	輸送容器への表示位置
1	非優先地域	地域区分局における結束の確保のため、非優先地域宛てのものを識別する ※非優先地域のうち、 ・その他宛 …… 「非優先」 ・自地域宛 …… 「自地域」	非優先	自地域
2	仕分ラベル未貼付	仕分ラベルが貼付されていないものを識別する	仕分コードなし	上段外側扉面及び票札付近
3	保冷車により運送する冷蔵ゆうパック	ロールパレット等に積載した上で保冷車により運送する冷蔵ゆうパックで、車両から降ろした際に冷蔵扱いであることを識別する	冷蔵 在中	
4	誤送	誤送されたゆうパックが積載されていることを識別する ※誤送されたゆうパックには誤送紙片を貼付 	誤送 5個在中	
5	個別対応	不結束、交通渋滞等の発生により、到着局における優先処理を依頼する	交通渋滞により遅延したものですので、最先便での処理をお願いします。	
6	航空危険物対策	航空危険物在中ゆうパックが積載されていることを識別する ※ロールパレットケースには航空禁止シールを貼付 	航空危険物有	
7	以降出し(ドライのみ)	百貨店等が差し出す「〇月〇日以降配達」等の指定があるゆうパックの早配を防止する	〇月〇日(〇) 配達希望 以降出し 在中	外側4面 ※用紙が壊れないよう四隅をガムテープ等で貼り付ける 
8	運送便への誤搭載防止	宛先等を分かりやすくすることにより、ロールボックス等(ゆうパック納入容器)を運送線路別に間違いなく並べ、運送員の誤搭載防止を図る(地域区分局間のみ)		ロールボックス(L)：扉前面の中間バー中央 ロールボックス(S)：荷物積込み口を正面とし、右側面中央 ロールパレット：票札下部 CRB：扉面中央付近 チルドコンテナ：票札下部