

転送自動化の実施に向けた準備及び運用方法等

1 趣旨(長野県内(長野東局及び松本南局)では実施しない。)

現在、外務社員が行っている転送処理について、転送ラベル自動貼付機(以下「貼付機」という。)が配備される地域区分局(以下「貼付局」という。全国で26局)において転送ラベルを自動的に貼付し、転送先の郵便局に送付する。

また、万一、本施策により、転送郵便物の誤転送が発生した場合は、誤転送郵便物到着局及び転送元局において、配達総合情報システム(以下「DIS」という。)に登録されている情報の確認・修正等を行うとともに、誤転送郵便物到着局から転送元局に郵便物を送付し、転送元局から正当な配達局に送付する。

2 転送自動化実施に当たっての各種準備等

(1) 転送自動化の実施

新潟局:2017年10月30日(月)下1号結末の抜取分から貼付機にてラベル貼付を実施。

転送ラベル貼付後の転送郵便物は10月31日(火)の2パス処理郵便に組み込まれます。

(2) 貼付機の指定面準備

指定面の設定は支社からメーカーに依頼。

(3) 貼付機処理済郵便物用の表示の準備

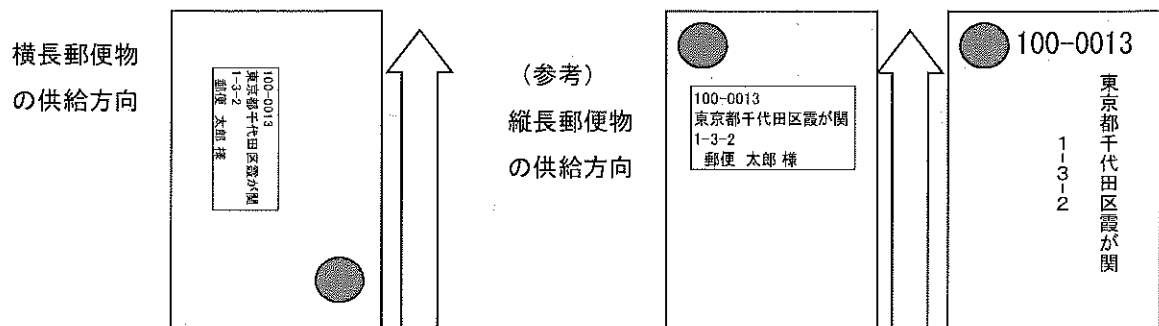
貼付機で処理した郵便物を一時保管する際に処理後の郵便物が混ざらないよう、貼付局にて表示板を準備。

なお、表示板は別紙1に示している次工程の作業ごとに準備。

3 内務作業

(1) IFファイルの更新は現行どおり(毎週月曜日)とします。

(2) 区分機に郵便物を供給し、転送郵便物及び返還郵便物を抜き取ります(郵便物の供給向きは、外務担当者が道組作業中に見やすいよう次の方向で供給。)



(3) 転送郵便物は以下のとおり作業。

ア 区分機で抜き取った転送郵便物から、可能な範囲で「転送不要」の表示がある郵便物を抜き取り、返還郵便物と一緒に取りまとめる。

イ 転送郵便物を貼付機に供給し転送ラベルを貼付。

ウ 貼付機で処理した郵便物は、別紙1の次工程に従い処理。

- (4) 返還郵便物(転送郵便物から抜き取った転送不要の表示がある郵便物を含む)は、従来の2パス及び先頭区分を実施後、専用の先頭区分面で、シグナルカードを挟んで返還郵便物の先頭区分を行い、各区の先頭に区分。
- (5) 選挙葉書(公職選挙法及び公職選挙郵便規則に基づき選挙運動のために頒布する通常葉書)は貼付機で転送ラベルの自動貼付を行わず、事前に集配担当部と申し合わせたうえで、返還郵便物と同様に先頭区分又は手区分で集配交付を行う。

4 貼付機の運用・保守等

(1) 貼付機の運用方法

システム・機械(機器)マニュアル(機械(機器)編)第2章第1節「3 書状区分機等及びVCSの操作方法の基本事項」に準じて運用。

(2) 貼付機の保守方法

システム・機械(機器)マニュアル(機械(機器)編)第2章第2節「3 郵便局社員による保守」に準じて保守作業を実施。

(3) 消耗品の扱い

貼付機で使用するロール紙は、下表のとおり郵便局に納入するので、書状区分機で使用するバーコードインク類と同様に郵便局において在庫管理を行うとともに、使用状況及び在庫状況等を支社に報告。

なお、在庫管理は書状区分機で使用するバーコードインク類の様式を準用すること。

納入時期	2017/11/6	2017/12/4	2018/1/8	2018/2/5	2018/3/5
納入数	14	16	14	14	16

5 誤転送郵便物が転送元局に到着した際の対応(フロー図:別添1のとおり)

ア 誤転送郵便物の集配担当への交付

誤転送の旨記載がある付せんが貼付された郵便物が転送元局に到着した場合は、配達する郵便物とは別に集配担当に交付。

イ 誤転送郵便物にかかる転居情報等の調査等

自局で誤転送郵便物を発見した場合及び誤転送の旨記載がある付せんが貼付された郵便物が郵便担当から交付された場合は、郵便物本体に記載された住所を受け持つ配達担当者が次により調査等を実施。

(ア) 誤転送調査票(別添2)の「調査に関する基礎情報」及び「誤転送郵便物にかかる原簿等の情報」欄に情報を記載し、付せん及び転送ラベルを郵便物からはがし、転送ラベルを誤転送調査票の所定の場所に貼付。

なお、通配区、区分口番号及び配達順はDISに登録になっている情報を記入。

(イ) 当該郵便物の正当処理内容(配達、転送、返還のいずれの処理になるか)を確認後、誤転送調査票に従い調査を行い、必要に応じてDISの登録情報を修正。

また、調査に伴い実施した事項及び報告種別(報告となった場合に限り)を丸で囲む。

(ウ) 調査終了後、当該郵便物は配達、転送又は返還の処理を実施。

(エ) 誤転送調査票は報告対象が分かるように整理保存。

※ 誤転送調査票の保存期間は調査終了後1年間

(誤転送調査票は区分機メーカー等が転送自動化の精度向上に関する調査のため入局する際に必要となります。)

(オ) 目的

(オ) 目的

配達原簿の登録情報が原因ではない誤転送の発生状況を把握し、区分機、DIS及び貼付機の精度向上等の対策に活用するため

(カ) 報告方法等

報告担当者は、1か月に1回、報告対象の誤転送調査票の内容を郵便業務支援システムで報告。報告事案が無い場合は、無い旨を報告。

(キ) 報告する情報

部名、調査日、調査者名、通配区、区分口番号、配達順、受付番号

※ 受付番号は報告種別がB・Gの場合のみ報告

(ク) 報告期間

2017年10月31日(火)～2018年10月30日(火)(1年間)

(ケ) 報告期限

翌月の15日(土・日・祝日の場合は翌営業日)

ウ その他

(ア) 報告期間終了後も、誤転送郵便物があった場合は、調査を行いDISの情報を修正。

(イ) 同一受取人の誤転送が繰り返し発生する場合は、今回と過去の誤転送調査票を準備の上、支社区分機担当宛に電話連絡。

6 年間短縮時間数【実施日:10/31(水)】

指示済みの時間数:別紙2

追加時間数:別紙3

追加する年間短縮時間の考え方は別紙4のとおりです。

転送ラベル自動貼付機の区分口別の郵便物内容及び次工程

別紙1

区分口名称	区分される郵便物の内容	転送ラベル貼付状況	次工程(次の作業等)
差立用 ^{※1}	転送ラベルを正常に貼付した郵便物	貼付済	差立用の区分機に供給
ID不良	IDバーコードが印字されなかった又はIDバーコード印字不良の郵便物	未貼付	手区分で被貼付局宛に差立又は集配交付
誤貼付	別の郵便物に貼付されるべき転送ラベルが貼付された郵便物	貼付済	転送ラベルをはがして再供給 ^{※2}
宛先向逆	宛名の記載方向と転送ラベルの貼付位置が合わない郵便物	未貼付	貼付機への供給向きを逆にして再供給
宛先方向未検知	貼付機において宛名の記載方向を検知できなかった郵便物	未貼付	①転送ラベルを縦方向に貼付する郵便物と横方向に貼付する郵便物に分ける ②転送ラベルの貼付向きを固定する強制モードに貼付機を切り替え、転送ラベルを縦方向に貼付する郵便物と横方向に貼付する郵便物をそれぞれのモードで供給
転居情報なし	システムトラブル等で郵便物にひもづく転居情報を貼付機が持っていない郵便物	未貼付	手区分で被貼付局宛に差立又は集配交付
貼付エラー	貼付機において、転送ラベルの貼付状況を確認できなかった郵便物	貼付済	貼付済: 差立用の区分機に供給 (転送ラベルが斜めに貼付されている場合は、転送ラベルをはがしてから再供給 ^{※2})
排除	搬送不良等により排除された郵便物	未貼付	未貼付: 貼付機に再供給
手区分	その他の郵便物(古いIDの郵便物、返還郵便物等)	未貼付	手区分で被貼付局宛に差立又は集配交付

※1 差立ポケットは郵便局別に設定することもできる。(郵便局別に設定する場合は、設定漏れが無いようにすること。)

※2 はがした転送ラベルは個人情報保護関係マニュアルに従い処分すること。

【通集配】局別・月別短縮時間数(間接業務及び直接業務)

支社	局所 コード	局名	内訳	月別短縮時間数(通集配)(H)												計			
				4月	5月	6月	7月	8月	9月	10月	11月	12月	1月	2月	3月				
				0	0	26	25	26	24	25	24	0	25	23	26				
				0%	0%	100%	100%	100%	100%	100%	100%	100%	0%	100%	100%	100%			
信越	120240	小千谷 小千谷	守門	直接業務②	0	0	0	0	0	0	0	0	0	0	0	0	0	0	
			守門	合計①+②	0	0	0	0	0	0	0	0	0	0	0	0	0	0	0
		十日町 十日町 十日町	間接業務①	0	0	0	0	0	0	0	0	0	0	0	0	0	0	0	0
			直接業務②	0	0	0	0	0	0	0	0	0	0	0	0	0	0	0	0
				合計①+②	0	0	0	0	0	0	0	0	0	0	0	0	0	0	
信越	120440	十日町 十日町 十日町	松代	間接業務①	0	0	13	13	13	12	13	12	0	13	12	13	112		
			松代	直接業務②	0	0	6	6	6	6	6	6	0	6	5	6	53		
		松代	合計①+②	0	0	19	18	19	18	18	18	18	0	18	17	19	165		
						合計①+②	0	0	22	21	22	20	21	20	0	21	19	22	187
信越	120600	十日町 十日町 十日町	千手	間接業務①	0	0	22	21	22	20	21	20	0	21	19	22	187		
			千手	直接業務②	0	0	0	0	0	0	0	0	0	0	0	0	0		
		千手	合計①+②	0	0	22	21	22	20	21	20	0	21	19	22	187			
						合計①+②	0	0	9	8	9	8	8	0	8	8	9	75	
信越	120880	十日町 十日町 十日町	松之山	間接業務①	0	0	9	8	9	8	8	8	0	8	8	9	75		
			松之山	直接業務②	0	0	3	3	3	3	3	3	0	3	2	3	24		
		松之山	合計①+②	0	0	11	11	11	11	11	11	11	0	11	10	11	98		
						合計①+②	0	0	22	21	22	20	21	20	0	21	19	22	187
信越	122550	十日町 十日町 十日町	大割野	間接業務①	0	0	22	21	22	20	21	20	0	21	19	22	187		
			大割野	直接業務②	0	0	0	0	0	0	0	0	0	0	0	0	0		
		大割野	合計①+②	0	0	22	21	22	20	21	20	0	21	19	22	187			
						合計①+②	0	0	0	0	0	0	0	0	0	0	0	0	
信越	123100	十日町 十日町 十日町	越後田沢	間接業務①	0	0	0	0	0	0	0	0	0	0	0	0	0		
			越後田沢	直接業務②	0	0	1	1	1	1	1	1	0	1	1	1	10		
		越後田沢	合計①+②	0	0	1	1	1	1	1	1	1	0	1	1	1	10		
						合計①+②	0	0	0	0	0	0	0	0	0	0	0	0	
信越	120500	長岡西 長岡西 長岡西		間接業務①	0	0	0	0	0	0	0	0	0	0	0	0	0		
				直接業務②	0	0	0	0	0	0	0	0	0	0	0	0	0		
				合計①+②	0	0	0	0	0	0	0	0	0	0	0	0	0		
						合計①+②	0	0	0	0	0	0	0	0	0	0	0	0	
信越	121000	長岡西 長岡西 長岡西	脇野町	間接業務①	0	0	0	0	0	0	0	0	0	0	0	0	0		
			脇野町	直接業務②	0	0	0	0	0	0	0	0	0	0	0	0	0		
		脇野町	合計①+②	0	0	0	0	0	0	0	0	0	0	0	0	0			
						合計①+②	0	0	0	0	0	0	0	0	0	0	0	0	
信越	121850	長岡西 長岡西 長岡西	来迎寺	間接業務①	0	0	0	0	0	0	0	0	0	0	0	0	0		
			来迎寺	直接業務②	0	0	0	0	0	0	0	0	0	0	0	0	0		
		来迎寺	合計①+②	0	0	0	0	0	0	0	0	0	0	0	0	0			
						合計①+②	0	0	0	0	0	0	0	0	0	0	0	0	
信越	123700	長岡西 長岡西 長岡西	七日町	間接業務①	0	0	0	0	0	0	0	0	0	0	0	0	0		
			七日町	直接業務②	0	0	43	41	43	40	41	40	0	41	38	43	371		
		七日町	合計①+②	0	0	43	41	43	40	41	40	0	41	38	43	371			
						合計①+②	0	0	0	0	0	0	0	0	0	0	0	0	
信越	120120	六日町 六日町 六日町		間接業務①	0	0	0	0	0	0	0	0	0	0	0	0	0		
				直接業務②	0	0	29	28	29	27	28	27	0	28	26	29	253		
				合計①+②	0	0	29	28	29	27	28	27	0	28	26	29	253		
						合計①+②	0	0	0	0	0	0	0	0	0	0	0	0	
信越	120590	六日町 六日町 六日町	湯沢	間接業務①	0	0	0	0	0	0	0	0	0	0	0	0	0		
			湯沢	直接業務②	0	0	0	0	0	0	0	0	0	0	0	0	0		
		湯沢	合計①+②	0	0	0	0	0	0	0	0	0	0	0	0	0			
						合計①+②	0	0	0	0	0	0	0	0	0	0	0		
信越	120640	六日町 六日町 六日町	塩沢	間接業務①	0	0	0	0	0	0	0	0	0	0	0	0	0		
			塩沢	直接業務②	0	0	0	0	0	0	0	0	0	0	0	0	0		
		塩沢	合計①+②	0	0	0	0	0	0	0	0	0	0	0	0	0			
						合計①+②	0	0	0	0	0	0	0	0	0	0	0		
信越	121070	六日町 六日町 六日町	石打	間接業務①	0	0	4	4	4	4	4	4	0	4	4	4	37		
			石打	直接業務②	0	0	0	0	0	0	0	0	0	0	0	0	0		
		石打	合計①+②	0	0	4	4	4	4	4	4	0	4	4	4	37			
						合計①+②	0	0	17	17	17	16	17	16	0	17	15	17	149
信越	121110	六日町 六日町 六日町	大和	間接業務①	0	0	17	17	17	16	17	16	0	17	15	17	149		
			大和	直接業務②	0	0	0	0	0	0	0	0	0	0	0	0	0		
		大和	合計①+②	0	0	17	17	17	16	17	16	0	17	15	17	149			
						合計①+②	0	0	13	13	13	12	13	12	0	13	12	13	112
信越	121490	六日町 六日町 六日町	五日町	間接業務①	0	0	13	13	13	12	13	12	0	13	12	13	112		
			五日町	直接業務②	0	0	0	0	0	0	0	0	0	0	0	0	0		
		五日町	合計①+②	0	0	13	13	13	12	13	12	0	13	12	13	112			
						合計①+②	0	0	39	38	39	36	38	36	0	38	35	39	336
信越	120470	栃尾 栃尾 栃尾		間接業務①	0	0	39	38	39	36	38	36	0	38	35	39	336		
				直接業務②	0	0	0	0	0	0	0	0	0	0	0	0	0		
				合計①+②	0	0	39	38	39	36	38	36	0	38	35	39	336		
						合計①+②	0	0	0	0	0	0	0	0	0	0	0	0	
信越	120040	高田 高田 高田		間接業務①	0	0	0	0	0	0	0	0	0	0	0	0	0		
				直接業務②	0	0	0	0	0	0	0	0	0	0	0	0	0		
				合計①+②	0	0	0	0	0	0	0	0	0	0	0	0	0		
						合計①+②	0	0	0	0	0	0	0	0	0	0	0	0	
信越	120110	高田 高田 高田	柿崎	間接業務①	0	0	0	0	0	0	0	0	0	0	0	0	0		
			柿崎	直接業務②	0	0	0	0	0	0	0	0	0	0	0	0	0		
		柿崎	合計①+②	0	0	0	0	0	0	0	0	0	0	0	0	0			
						合計①+②	0	0	33	31	33	30	31	30	0	31	29	33	280
信越	120260	新井 新井 新井		間接業務①	0	0	33	31	33	30	31	30	0	31	29	33	280		
				直接業務②	0	0	17	17	17	16	17	16	0	17	15	17	150		
				合計①+②	0	0	50	48	50	46	48	46	0	48	44	50	430		
						合計①+②	0	0	4	4	4	4	4	0	4	4	4	37	
信越	120400	高田 高田 高田	関山	間接業務①	0	0	4	4	4	4	4	4	0	4	4	4	37		
			関山	直接業務②	0	0	0	0	0	0	0	0	0	0	0	0	0		
		関山	合計①+②	0	0	4	4	4	4	4	4	4	0	4	4	4	37		
						合計①+②	0	0	4	4	4	4	4	0	4	4	4	37	

【通集配】局別・月別短縮時間数(間接業務及び直接業務)

支社	局所 コード	局名	内訳	月別短縮時間数(通集配) (H)												計	
				4月	5月	6月	7月	8月	9月	10月	11月	12月	1月	2月	3月		
				0	0	26	25	26	24	25	24	0	25	23	26		
				0%	0%	100%	100%	100%	100%	100%	100%	100%	0%	100%	100%	100%	
信越	112430	長野東 長野東 長野東	中条	間接業務①	0	0	9	8	9	8	8	8	0	8	8	9	75
			中条	直接業務②	0	0	10	10	10	10	10	10	0	10	9	10	90
			中条	合計①+②	0	0	19	18	19	18	18	18	0	18	17	19	165
信越	113570	長野東 長野東 長野東	戸隠	間接業務①	0	0	26	25	26	24	25	24	0	25	23	26	224
			戸隠	直接業務②	0	0	18	17	18	16	17	16	0	17	16	18	154
			戸隠	合計①+②	0	0	44	42	44	40	42	40	0	42	39	44	378

支社	局所 コード	局名	局種別 0:支店 1:集配C	戸別組立 能率 対象郵便局	区数	直接業務時間			転送自動化			
						3月サマリ(戸別組立)		必達目標	3月サマリ(戸別組立)		追加目標	
						1区当たり平均			1区当たり平均	目標能率 (秒/通)		2パス 物数
						戸別 組立 物数	戸別 組立 時間	1通当たり 能率 (秒/通)			目標能率 (秒/通) ②	
信越	120020	新潟中	120020		30	973	93.9	5.8	0.0	795	9	0.1
信越	120030	村上	120030		22	752	66.2	5.3	0.0	631	4	0.1
信越	120040	高田	120040		39	916	71.0	4.7	0.0	800	11	0.2
信越	120050	新発田	120050		28	902	74.1	4.9	0.0	823	7	0.1
信越	120060	糸魚川	120060		14	691	48.1	4.2	0.0	605	5	0.1
信越	120070	柏崎	120070		22	969	66.6	4.1	0.0	818	10	0.1
信越	120080	長岡	120080		56	950	76.7	4.8	0.0	808	8	0.0
信越	120090	三条	120090		36	1014	71.2	4.2	0.0	853	8	0.1
信越	120100	小千谷	120100		12	780	69.8	5.4	0.0	680	4	0.1
信越	120120	六日町	120120	●	11	576	63.8	6.6	0.6	491	4	0.0
信越	120130	中条	120130		18	837	66.1	4.7	0.0	696	4	0.0
信越	120170	両津	120170		7	633	40.9	3.9	0.0			
信越	120180	新津	120180		27	1002	76.6	4.6	0.0	787	8	0.1
信越	120190	直江津	120190		19	876	80.4	5.5	0.0	738	12	0.1
信越	120200	阿賀野	120200		14	1157	71.0	3.7	0.0	994	4	0.1
信越	120220	白根	120220		18	993	62.7	3.8	0.0	811	5	0.1
信越	120240	十日町	120240		16	705	63.1	5.4	0.0	530	5	0.1
信越	120320	豊栄	120320		18	850	77.1	5.4	0.0	716	12	0.1
信越	120330	燕	120330		18	1008	65.0	3.9	0.0	803	5	0.1
信越	120350	加茂	120350		10	916	61.7	4.0	0.0	787	3	0.0
信越	120470	栃尾	120470		9	646	48.0	4.5	0.0	553	3	0.1
信越	120500	長岡西	120500		25	953	74.0	4.7	0.0	785	9	0.1
信越	120510	五泉	120510		12	774	61.1	4.7	0.0	669	9	0.1
信越	120550	見附	120550		22	793	70.4	5.3	0.0	658	5	0.0
信越	120560	新潟西	120560	●	57	857	90.7	6.4	0.4	730	9	0.1
信越	125080	新潟中央	125080		109	1225	96.3	4.7	0.0	1,003	10	0.1
信越	120110	高田支店柿崎集配センター	120110		6	534	27.9	3.1	0.0	462	5	0.1
信越	120140	両津支店相川集配センター	120140		5	308	27.2	5.3	0.0			
信越	120150	両津支店小木集配センター	120150		3	302	28.5	5.7	0.0			
信越	120160	両津支店佐和田集配センター	120160		9	551	45.6	5.0	0.0			
信越	120210	新津支店村松集配センター	120210		6	667	48.7	4.4	0.0	568	4	0.1
信越	120260	高田支店新井集配センター	120260	●	15	548	57.5	6.3	0.3	452	4	0.1
信越	120270	両津支店新穂集配センター	120270		4	394	39.1	6.0	0.0			
信越	120280	燕支店巻集配センター	120280		14	849	60.8	4.3	0.0	706	7	0.1
信越	120310	中条支店関川集配センター	120310		4	428	38.8	5.4	0.0			
信越	120360	長岡支店寺泊集配センター	120360		4	557	55.4	6.0	0.0	485	2	0.1
信越	120370	長岡支店与板集配センター	120370		4	732	40.6	3.3	0.0	640	2	0.0
信越	120400	高田支店関山集配センター	120400		1	149	5.9	2.4	0.0	135	2	0.2
信越	120420	高田支店湯町集配センター	120420		4	732	47.1	3.9	0.0	612	8	0.2
信越	120430	糸魚川支店能生集配センター	120430		5	611	55.3	5.4	0.0	527	4	0.0
信越	120440	十日町支店松代集配センター	120440	●	3	282	32.9	7.0	1.0	244	1	0.0
信越	120520	新潟西支店大野町集配センター	120520		15	847	69.2	4.9	0.0	697	8	0.1
信越	120530	燕支店分水集配センター	120530		8	647	50.8	4.7	0.0	539	5	0.1
信越	120540	新発田支店紫雲寺集配センター	120540		4	615	48.8	4.8	0.0	556	4	0.1
信越	120590	六日町支店湯沢集配センター	120590		8	406	32.5	4.8	0.0	346	6	0.2
信越	120600	十日町支店千手集配センター	120600		5	511	40.1	4.7	0.0	451	1	0.0

支社	局所 コード	局名	局種別 0:支店 1:集配C	戸別組立 能率 対象郵便局	区数	直接業務時間			転送自動化			
						3月サマリ(戸別組立)		必達目標	3月サマリ(戸別組立)		追加目標	
						1区当たり平均			1区当たり平均	目標能率 (秒/通)		
						戸別 組立 物数	戸別 組立 時間	1通当たり 能率 (秒/通)			2パス 物数	転送 自動化 物数
信越	120640	六日町支店塩沢集配センター	120640		8	489	46.4	5.7	0.0	436	4	0.1
信越	120670	新潟支店横越集配センター	120670		7	823	60.0	4.4	0.0	691	5	0.1
信越	120720	村上支店大川谷集配センター	120720		3	447	32.6	4.4	0.0	363	0	0.0
信越	120750	両津支店羽茂集配センター	120750	●	4	404	42.6	6.3	0.3			
信越	120760	両津支店赤泊集配センター	120760		3	244	11.2	2.7	0.0			
信越	120790	両津支店金井集配センター	120790		4	541	23.2	2.6	0.0			
信越	120800	小千谷支店小出集配センター	120800		15	507	50.0	5.9	0.0	433	2	0.0
信越	120820	小千谷支店川口集配センター	120820		3	383	14.8	2.3	0.0	341	3	0.1
信越	120860	高田支店妙高高原集配センター	120860	●	6	304	32.4	6.4	0.4	250	4	0.1
信越	120880	十日町支店松之山集配センター	120880	●	2	229	26.1	6.8	0.8	194	2	0.0
信越	120900	柏崎支店中鯖石集配センター	120900		4	367	31.6	5.2	0.0	326	1	0.1
信越	121000	長岡西支店脇野町集配センター	121000		4	645	62.5	5.8	0.0	561	4	0.0
信越	121060	小千谷支店岩沢集配センター	121060		3	182	17.4	5.7	0.0	153	1	0.0
信越	121070	六日町支店石打集配センター	121070		1	310	17.6	3.4	0.0			
信越	121090	小千谷支店片貝集配センター	121090		3	568	42.4	4.5	0.0	493	3	0.1
信越	121110	六日町支店大和集配センター	121110		8	467	44.9	5.8	0.0	391	4	0.1
信越	121120	新発田支店川東集配センター	121120		4	435	41.9	5.8	0.0	389	3	0.1
信越	121130	新発田支店加治集配センター	121130		4	655	41.4	3.8	0.0	584	4	0.1
信越	121140	燕支店西川集配センター	121140		6	911	38.7	2.6	0.0	769	3	0.1
信越	121150	燕支店越後吉田集配センター	121150		13	908	52.6	3.5	0.0	745	6	0.1
信越	121170	小千谷支店竹沢集配センター	121170	●	2	230	30.5	7.9	1.9	204	3	0.1
信越	121190	糸魚川支店青海集配センター	121190		5	614	48.3	4.7	0.0	546	5	0.1
信越	121200	柏崎支店田尻集配センター	121200		4	642	37.6	3.5	0.0	540	5	0.1
信越	121260	柏崎支店新道集配センター	121260		5	540	39.8	4.4	0.0	455	4	0.1
信越	121270	小千谷支店守門集配センター	121270		4	274	24.4	5.3	0.0	236	2	0.0
信越	121280	新発田支店菅谷集配センター	121280		2	501	27.0	3.2	0.0	434	3	0.0
信越	121290	両津支店高千集配センター	121290	●	3	163	19.5	7.2	1.2			
信越	121310	高田支店吉川集配センター	121310		4	390	19.2	2.9	0.0	335	4	0.1
信越	121330	新津支店上川集配センター	121330		3	220	16.0	4.4	0.0	181	1	0.1
信越	121460	柏崎支店北条集配センター	121460		2	509	26.5	3.1	0.0	443	1	0.0
信越	121470	三条支店下田集配センター	121470		5	607	52.1	5.1	0.0	506	5	0.0
信越	121480	高田支店浦川原集配センター	121480		4	357	34.0	5.7	0.0	300	3	0.1
信越	121490	六日町支店五日町集配センター	121490		3	640	49.2	4.6	0.0	550	9	0.1
信越	121510	高田支店牧村集配センター	121510	●	2	180	27.4	9.1	3.1	155	2	0.0
信越	121540	新津支店三川集配センター	121540		3	325	22.3	4.1	0.0	275	3	0.1
信越	121690	両津支店浦川集配センター	121690		3	107	7.4	4.2	0.0			
信越	121800	新潟支店松浜集配センター	121800		10	844	77.8	5.5	0.0	690	6	0.0
信越	121810	高田支店大平集配センター	121810	●	3	117	18.1	9.3	3.3	103	1	0.1
信越	121830	両津支店畑野集配センター	121830		4	367	32.5	5.3	0.0			
信越	121850	長岡西支店来迎寺集配センター	121850		6	671	59.2	5.3	0.0	591	4	0.1
信越	121980	柏崎支店礼拝集配センター	121980		3	648	43.7	4.0	0.0	549	5	0.0
信越	122380	長岡支店和島集配センター	122380	●	3	514	53.2	6.2	0.2	435	4	0.1
信越	122460	高田支店頸城集配センター	122460		5	621	22.9	2.2	0.0	520	3	0.1
信越	122550	十日町支店大割野集配センター	122550		5	520	40.5	4.7	0.0	442	2	0.1
信越	122620	高田支店菱里集配センター	122620	●	2	127	17.4	8.2	2.2	107	1	0.1
信越	122630	三条支店羽生田集配センター	122630		5	850	58.9	4.2	0.0	689	3	0.1

支社	局所 コード	局名	局種別 0:支店 1:集配C	戸別組立 能率 対象郵便局	区数	直接業務時間			転送自動化			
						3月サマリ(戸別組立)		必達目標	3月サマリ(戸別組立)		追加目標	
						1区当たり平均			1区当たり平均			
						戸別 組立 物数	戸別 組立 時間	1通当たり 能率 (秒/通)	目標能率 (秒/通)	2パス 物数	転送 自動化 物数	目標能率 (秒/通) ②
信越	122730	新津支店津川集配センター	122730	●	5	412	45.4	6.6	0.6	350	4	0.1
信越	122770	長岡支店出雲崎集配センター	122770	●	4	364	42.6	7.0	1.0	308	2	0.0
信越	123100	十日町支店越後田沢集配センター	123100	●	3	422	43.1	6.1	0.1	348	3	0.0
信越	123270	高田支店越後明治集配センター	123270		4	453	30.6	4.0	0.0	356	4	0.1
信越	123700	長岡西支店七日町集配センター	123700	●	5	288	48.7	10.1	4.1	236	2	0.0
信越	124120	新発田支店聖籠集配センター	124120		7	784	45.7	3.5	0.0	650	5	0.1
信越	124630	柏崎支店荒浜駅前集配センター	124630		3	575	41.1	4.3	0.0	499	3	0.1

1 概要

転送自動化の本格実施に伴い、関連文書で示した戸別組立の短縮目標時間に転送自動化による効果を追加しています。

2 転送自動化による短縮時間等の考え方

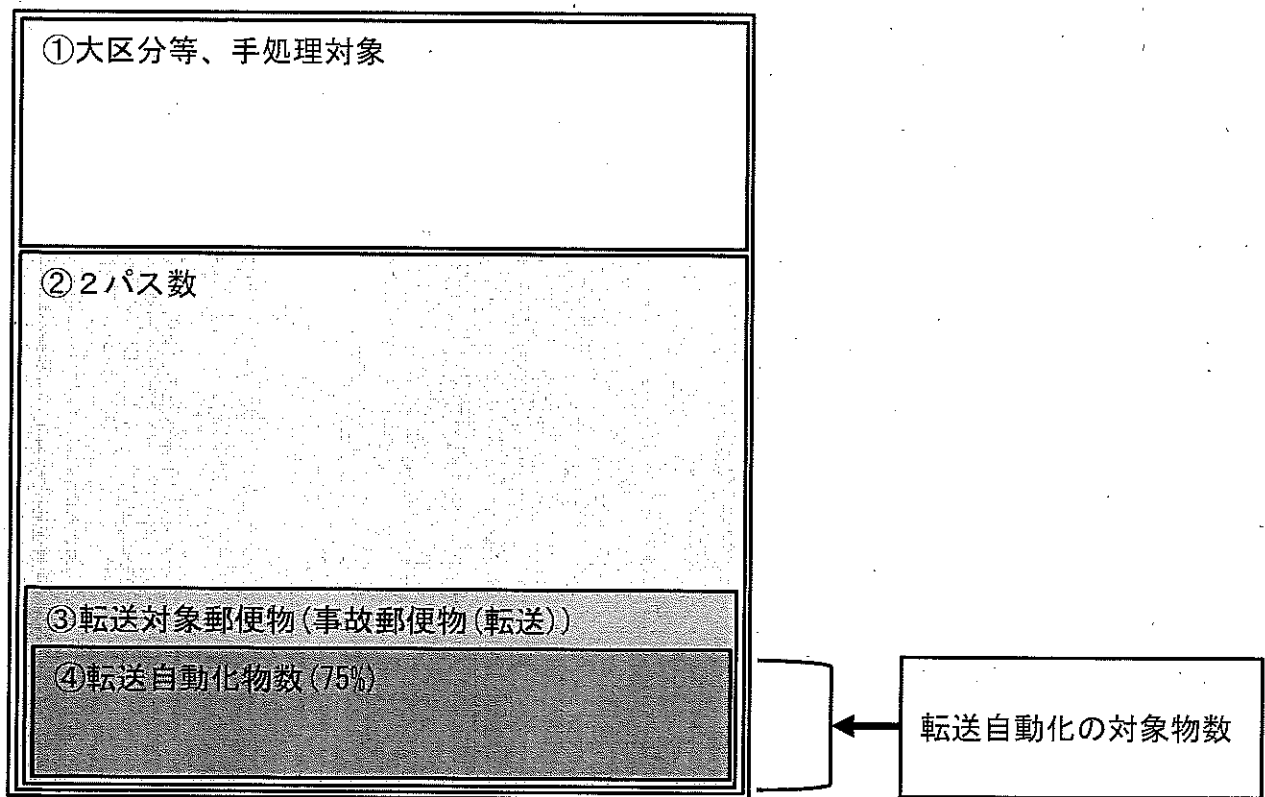
(1) 転送自動化の対象物数(図参照)

- ア 2017年3月1日(水)～3月18日(土)の1日当たりの2パス物数を転送自動化の母数と定義(②)
- イ ②のうち配達局別に転送割合(※1)を設定し、転送抜取可能物数を算出(③)
- ウ ③のうち区分機が転送郵便物を抜取る割合を75%と定義し、転送処理が自動化される物数を算出(④)

なお、区分機により抜き取った転送郵便物は、全て転送ラベル自動貼付機でラベル貼付することを前提。

※1 2015年度物調及び同期間のDOSSデータの事故処理物数及び転送物数に基づき算出

(図1) 転送自動化の対象物数



(2) 転送自動化による戸別組立の短縮時間及び目標能率(図2参照)

ア 短縮時間

上記(1)ウにより算出した転送自動化物数(④)に対し、転送処理にかかる能率15.5秒/通(※2)を乗じて短縮時間(分)を算出。

※2 試行局における調査結果に基づき算出

イ 目標能率

関連文書により設定している目標能率に上記アの短縮時間を反映し、転送自動化実施後の戸別組立目標能率とします。

なお、関連文書において、目標能率を設定していない場合は、現行能率に上記アの短縮時間を反映します。

(図2) 短縮時間及び目標能率(現行能率が7秒/通の場合の例)

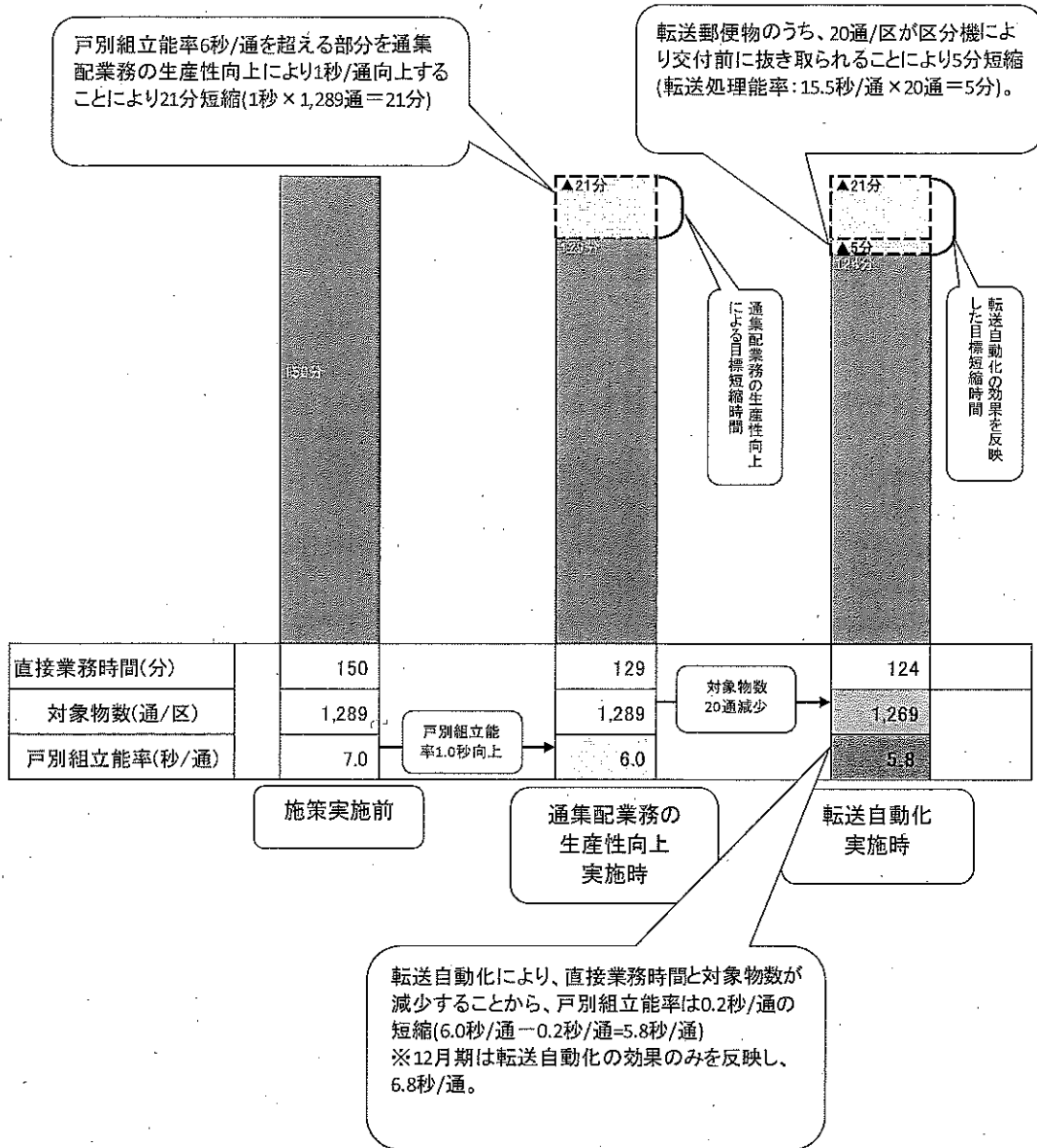


表1

図2における施策別削減時間

項目	12月以外	12月
戸別組立能率(現行)	7.0秒	7.0秒
通集配業務の生産性向上	▲1.0秒	—
転送自動化	▲0.2秒	▲0.2秒
戸別組立目標能率	5.8秒	6.8秒

図2の物数において現行能率が6.0秒/通以下の場合の施策別削減時間

項目	12月以外	12月
戸別組立能率(現行)	5.5秒	5.5秒
通集配業務の生産性向上	▲0.0秒	—
転送自動化	▲0.2秒	▲0.2秒
戸別組立目標能率	5.3秒	5.3秒

(3) 年間短縮時間

関連文書で設定した年間短縮時間に上記(2)アの転送自動化による短縮時間を反映させて設定しています。

なお、関連文書では短縮の対象外としている12月期も対象としています。

(4) 月別短縮時間

関連文書で設定した月別短縮時間数に転送自動化による月別短縮時間を加えて設定しています。

表2

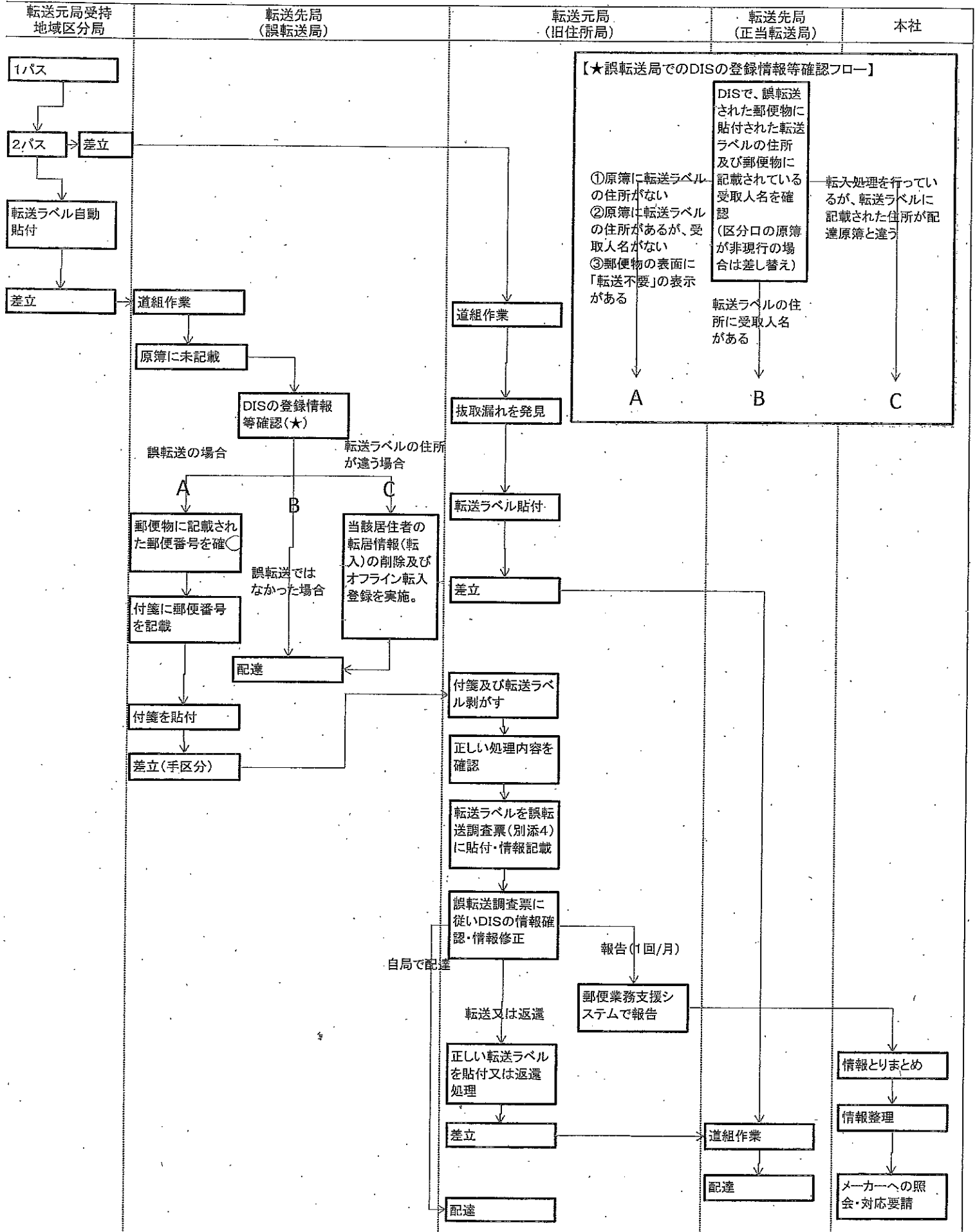
図2における年間短縮時間(要配30,000通/日、転送自動化物数450通/日)

	年間合計	4月	5月	6月	7月	8月	9月	10月	11月	12月	1月	2月	3月
配達日数①	250			26	25	26	24	25	24	26	25	23	26
関連文書の月別短縮時間②(時間)※3	1,867			217	208	217	200	208	200	0	208	192	217
転送自動化による短縮時間③(時間)※4	410			43	41	43	39	41	39	43	41	38	43
月別短縮時間④(時間)	2,277			259	249	259	239	249	239	43	249	229	259

※3 通集配業務の生産性向上による短縮時間を月別の配達日数に乗じて集計

※4 転送自動化による短縮時間を月別の配達日数に乗じて集計

転送自動化のフロー(誤転送発見時等)



誤転送調査票

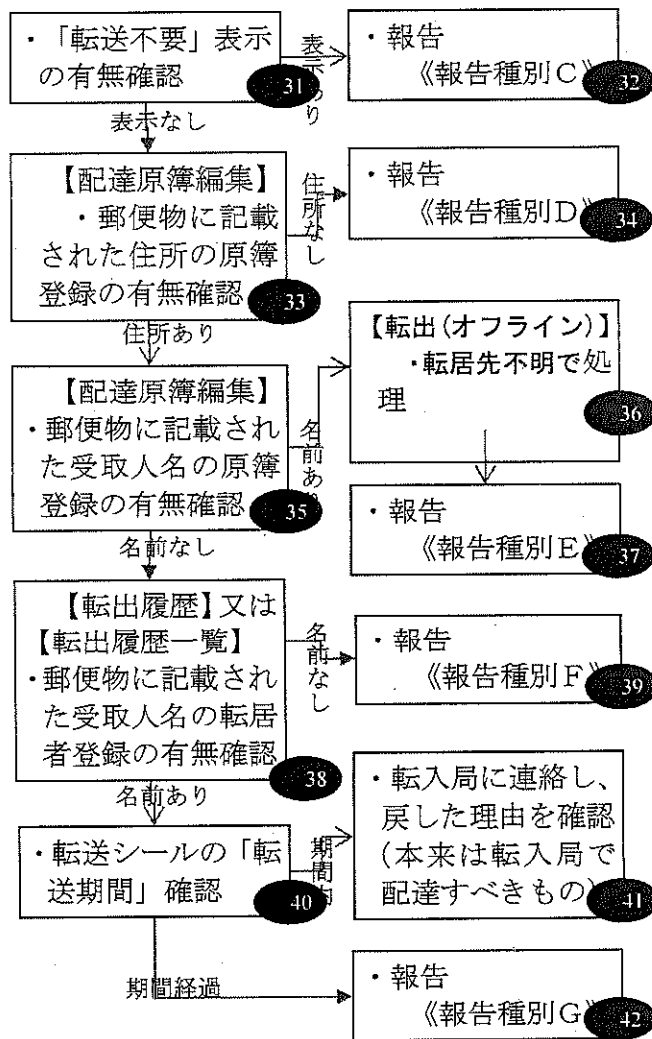
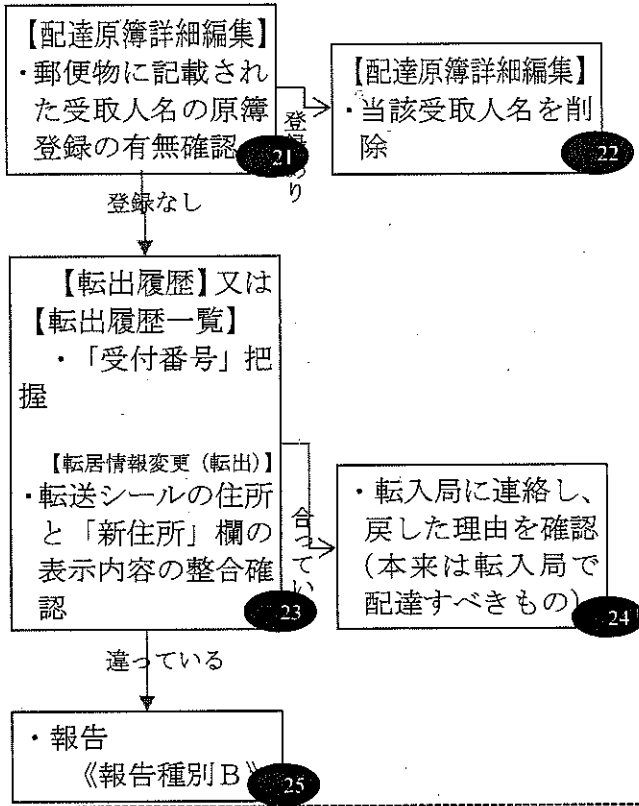
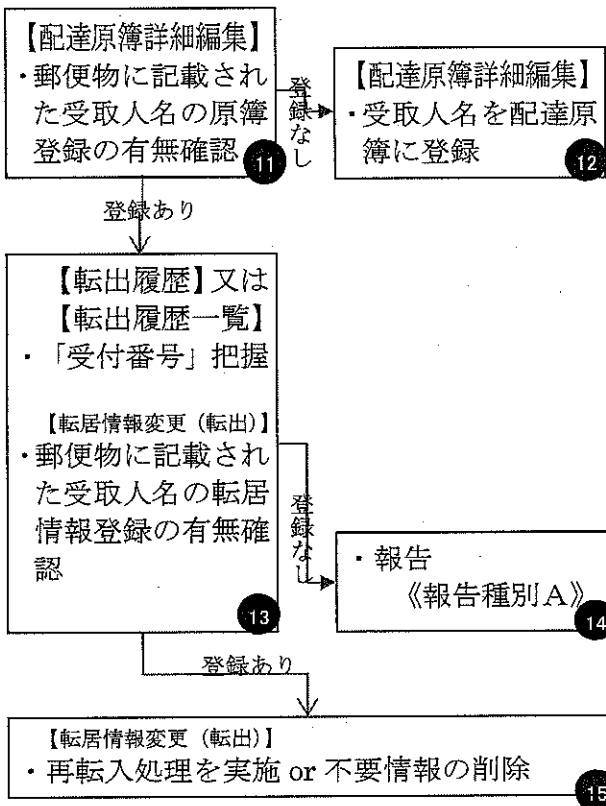
誤転送された郵便物からはがした
転送ラベルを貼りつけてください。

調査に関する基礎情報		誤転送郵便物にかかる原簿等の情報	
局名		通配区	
部名		区分口番号	
調査日		配達順	
調査者名		受付番号(B・Gのみ)	

●本来『配達』すべき郵便物の場合

■本来『転送』すべき郵便物の場合

★本来『返還』すべき郵便物の場合



- ※1 通配区、区分口番号及び配達順は、配達総合情報システムに登録されている情報を記入。
- ※2 【 】は配達総合情報システムの画面の名称。
- ※3 実施した調査実施項目及び報告種別(報告となった場合に限る)を丸で囲むこと。
- ※4 誤転送調査票は、調査終了後、1年間保存すること。
- ※5 同一受取人宛の郵便物が繰り返し誤転送になる場合は、支区分機担当宛に電話連絡すること。